

KOERS HOUDEN

**leidraad
adaptief
ontwikkelen**

**deel 2
MARINETERRAIN**

KOERS HOUDEN

leidraad adaptief ontwikkelen

deel 2

CASE MARINETERRAIN

Peter van Assche (bureau SLA), Marieke Berkers en Vincent Kompier

In opdracht van
Bureau Marineterrein Amsterdam

Amsterdam, december 2016

INHOUD

5	Voorwoord
7	De toekomst is allang begonnen: traditie en vernieuwing als basis voor de toekomst van het Marineterrein.
11	Case Study: Adaptief Masterplan voor het voormalig Marineterrein in Amsterdam.
23	Serious Simulation.
26	Noten
27	Bibliografie
30	Colofon



↑ Het Marineterrein vanuit de lucht.
Fotograaf Siebe Swart

VOORWOORD

Na 300 jaar geslotenheid kun je anno 2016 via vier verschillende ingangen het Marineterrein betreden. Iedere manier is kenmerkend voor de verschillende karakters van het terrein. Allereerst de poort aan de Kattenburgerstaat, vlakbij het spoorviaduct. Hier scheidt een hoog, zwart en streng hek de openbare straat van het Marineterrein. Dit is de ingang waar alleen mariniers en marine-gerelateerde zaken naar binnen mogen. Als burger heb je er niets te zoeken.

De tweede ingang is de ingang in het midden van de Kattenburgerstraat. De twee poortgebouwtjes zijn elkaars tegenpolen: aan de ene kant het gesloten gebouwtje van architect Hans Tupker, dat met zijn baksteenfaçade goed aansluit bij de oude muur. Aan de andere kant het metalen en glazen entreegebouw van Benthem Crouwel Architecten. Deze poort geeft enerzijds toegang tot het openbare gedeelte van het Marineterrein en anderzijds aan het afgesloten gedeelte. Een derde ingang is de meest pittoreske: het poortgebouw in de oude muur rondom het Marineterrein. Via deze poort betreed je de voorwerf; het meest oud lijkende deel van het terrein. Prachtige bomen, groen, een fontein: een wereld op zich die je de drukte van de Kattenburgerstraat en de rest van de binnenstad direct doet vergeten. De vierde ingang is het meest nieuw en daarom het minst bekend. Dat is de entree vanaf de Dijkgracht. Via de tijdelijke Commandantsbrug kom je het Marineterrein binnen, quasi via de achterdeur. Ook hier is het contrast groot met aan de ene kant een oud en aan de andere kant een nieuw gebouw.

De verschillende poorten en de manier waarop je via deze ingangen het Marineterrein betreedt geven goed weer hoe de status quo van het terrein beleefd wordt. Oud naast nieuw, mooi naast utilitair, drukte naast rust. Deze contrasten markeren het terrein en werpen hun schaduw vooruit: omgaan met het verleden betekent ruimte bieden voor de toekomst.

Inmiddels worden de ingangen steeds vaker begaan. Vanaf het eerste uur dat de poorten van het Marineterrein werden opengesteld voor het algemeen publiek begon ook de ontwikkeling van het terrein. Er werden innovatieve bedrijven op het terrein gevestigd en er vinden volop evenementen plaats. De toekomst is dus allang begonnen. Maar hoe nu deze beweging koersvast voort te zetten in de nabije toekomst?

De schaa sprong in groei die met het geheel publiek geraken van het terrein in 2018 aanstaande is, vraagt om een het maken van een keuze voor een passende ontwikkelstrategie voor de komende jaren. Deze Leidraad Adaptief Ontwikkelen verkent de keuze om de ontwikkeling van het Marineterrein op adaptieve wijze aan te pakken: geleidelijk, op basis van waarden, en met reactievermogen.



↑↑ Het TOKM complex op de openingsdag op 10 november 1966. De foto is genomen door ANP-fotograaf Jacques Klok vanaf de toen eveneens nieuwe Marineverbindingsschool.

↑ De eerste huurder van gebouw 27 is Makerversity, een community van ondernemers die ontwerpen én maken. Fotografie Milad Pallesh

DE TOEKOMST IS ALLANG BEGONNEN: TRADITIE EN VERNIEUWING ALS BASIS VOOR DE TOEKOMST VAN HET MARINETERREIN

'Voorspellen is moeilijk, vooral als het om de toekomst gaat.'¹⁵

Het verbeelden van de toekomst is een hachelijke onderneming. Voor je het weet word je, jaren na het verbeelden van een mogelijke toekomst, uitgelachen om het destijds geleverde beeld. Verbeelde toekomsten van toen doen ons nu schamper in lachen uitbarsten. Amsterdam kent een aantal momenten waarop haar toekomst in beeld is gebracht. Het is een interessante oefening er een op na te slaan, om te laten zien dat de toekomst deels te voorspellen is, maar dat met het verbeelden omzichtig omgegaan dient te worden.

De Telegraaf van zaterdag 6 juni 1987 heeft als kop Een Olympisch stadion, luxe Bijlmer en overals sneltrams en geeft een toekomstbeeld van Amsterdam in 2012. In Back tot the Future-achtige letters (de sciencefictiontrilogie van regisseur Robert Zemeckis waar hoofdpersoon Marty McFly in deel twee uit 1989 een tijdreis naar 2015 maakt), wordt in tekst en vooral beeld de toekomst van 2012 geschetst. In hetzelfde artikel staat een twekoloms bericht met als titel Geen zweefmobielen, wel een Stopera. Daarin wordt teruggeblikt op de toekomstvoorspellingen van vijftientig jaar geleden: die uit 1962. In die voorspelling hebben de gebroeders Das (futuorologen) overuren gedraaid om van Amsterdam in de toekomst een echte wereldstad te maken. Zij zijn degenen die als geen ander futuristische verbeelding gebruikten als het over de toekomst ging.

Deze terugblik maakt een aantal zaken glashelder. Ten eerste dat het gros van de voorspellingen uit 1962 is uitgekomen. Datzelfde geldt voor de voorspellingen die dit artikel uit 1987 doet voor 2012: tweede Coentunnel, bouwen in de Houthavens, aanleg van Nieuw-Oost als voorloper van IJburg. Ten tweede zijn de vormen waarin de voorspellingen gestold zijn daarentegen bijna allemaal niet gerealiseerd. Waar in 1962 nog wordt

voorspeld dat er een tien-laags Leidseplein-hotel gebouwd zou gaan worden en het plan Kattenburg voorzag in hoge flats, zijn de vormen die in 1987 worden voorgesteld voor 2012 al even lachwekkend. Terras-achtige flats in de Houthavens, een tweede RAI aan de andere kant van Ring A10, en de wijk Zeeburg-Nieuw-Oost met eengezinswoningen direct aan het water gelegen met een boot voor de deur.

De toekomst is te voorspellen. De vorm van die toekomst: die is ongewis. Dat verlicht de druk om met verleidelijke beelden het verhaal van de toekomst te vertellen. Een te grote focus op beeld bedriegt de waarachtigheid van de toekomst. Vaak klopt de gedachte wel, maar ziet het er in de toekomst heel anders uit. Ideeën ontstaan en blijven bestaan, maar de vormen veranderen. En het verleden is hardnekkig en laat zich niet zomaar aan de kant schuiven. De valkuil bij toekomstvoorspellingen is, om datgene dat vandaag de trend bepaalt, te extrapoleren en als een vast gegeven te beschouwen. Dat werkt spectaculair in een James Bondfilm, waar de nieuwste snufjes worden uitgevergroot (en daarmee bijna belachelijk gemaakt). Wat het lastig maakt is dat bijsturen pas effect heeft als een ontwikkeling al ver is ingezet.

Wat is het alternatief voor de manier waarop de stad tot nu toe gepland wordt? In de nota Koers 2025. Ruimte voor de Stad (vastgesteld in juni 2016) wordt adaptiviteit genoemd als manier om tegemoet te komen aan onzekerheden. In deze nota wordt het plan voorgesteld om in Amsterdam tot 2025 minimaal 50.000 woningen (en bijbehorende voorzieningen) te bouwen. Dat kan niet meer op de manier waarop dat voorheen plaatsvond. Dat heeft de economische crisis laten zien. 'Een top-down blauwdrukplan is nutteloos bij het faciliteren van zoveel verschillende partijen en typen programma.' Van belang is om de strategie achter Koers 2025 breder te zien dan alleen woningbouw. 'De strategie dient de kwalitatieve uitgangspunten te waarborgen, vooral in de samenhang van gebiedsontwikkeling, infrastructuur, openbare ruimte en groen,' meldt Koers 2025.

Bij Koers 2025 wordt adaptiviteit aangedragen als plannings- en ontwikkelingsmethode. Dat betekent dat er met de manier waarop vroeger plannen werden ontwikkeld iets is veranderd. Het grote voordeel van het top-downplannen was de zekerheid aan het begin. Er werd een plan gemaakt, volledig uitgedacht, en dat werd uitgevoerd. Vaak tabula-rasa, waarbij het bestaande niet van waarde werd gedacht en werd geamoveerd. Verbeelding was hierbij amper noodzakelijk; tot in de haarvaten werd uitgebeeld hoe de toekomst eruit zou komen te zien. Dat ligt bij adaptief ontwikkelen anders.

De toekomst is vandaag Later, later is allang begonnen, En vandaag komt nooit meer terug!¹⁶

'Wat gaat er gebeuren? Wat komt er?': de meest gestelde vragen van mensen als het over het Marineterrein gaat. Dan is het ingewikkeld om uit te leggen dat er al van alles gebeurt. Kan je aan het heden de toekomst zien? De keuzes die Bureau Marineterrein sinds de (gedeeltelijke) opening van het terrein in april 2015 heeft gemaakt bij selectie van de (tijdelijke) huurders zijn gebaseerd op de drie kernwaarden uit het Strategienota: Maritieme kracht, Waterpark en Innovatieve Werkplaats. Deze huurders vormen een nieuwe gemeenschap die van elkaar leert en elkaar ondersteunt op zowel zakelijk als inhoudelijk vlak. Partijen als VR Base, IJsfontein, Glimworm, Nine Connections, Makerversity en Drain Products zijn nu tijdelijk huurder en zijn bedrijven die als kenmerk hebben dat innovatie een belangrijk element van hun bestaansrecht is. Met de selectie van huurders wordt sterk ingezet op innovatie op allerlei vlakken. Daarmee vervult het Marineterrein nu al een belangrijke functie voor de stad: als plek waar innovatieve bedrijven bezig zijn met de toekomst.

Deze ontwikkeling doortrekken naar de toekomst betekent dat het terrein haar functie als "laboratorium" voor de stad verder kan versterken, en wel op meerdere schaalniveaus. Op het schaalniveau van de buurt kunnen (sociaal-culturele-economische) verbindingen gelegd worden met de Oostelijke Eilanden Kattenburg, Wittenburg en Oostenburg, waar de sociaal-maatschappelijke en economische achterstand een steuntje behoeft. Op de schaal van de binnenstad kan het Marineterrein de functie van spannend experimenteel lab vervullen. Waar in het ene deel van de Amsterdamse binnenstad de nadruk op consumptie ligt, ligt deze hier op het Marineterrein op productie; van kennis, kunde en nieuwe inzichten.

Op de schaal van de stad wordt het Marineterrein een uitstallkast, een vitrine die laat zien wat er allemaal geproduceerd wordt. En op de schaal van Nederland heeft het Marineterrein de belofte in zich dat hier iets nieuws ontdekt gaat worden wat de wereld gaat veranderen. Het DNA van het Marineterrein is oefenen, trainen en voorbereiden op iets dat er nog niet is. Er kan dus ook geen uitspraak gedaan worden over hoe het Marineterrein er over tien jaar uitziet. Wel kan het wensbeeld van interactieve innovatieplek stap voor stap werkelijkheid worden.



↑ ↑ Het auditorium van het Marine Etablissement in 1961.
Fotograaf onbekend

↑ Pension Homeland is de nieuwe gebruiker voor gebouw 6,
het voormalige officiershotel van het Marine Etablissement.

CASE STUDY: ADAPTIEF MASTERPLAN VOOR HET VOORMALIG MARINETERREIN IN AMSTERDAM

'De ruimte van de natuur heeft drie aspecten, waar wij geen raad mee weten: ze is onbegrensd, ze is zonder vorm en ze is onmetelijk. Architectuur is niets anders dan hetgeen aan die ruimte toegevoegd moet worden om ze bewoonbaar, zichtbaar en meetbaar te maken.' (syllabus Bossche School)

Inleiding. Wat geeft het Marineterrein?

Het Marineterrein is geen onbeschreven nieuw stuk land in Amsterdam. Het is een gebied met een lange en rijke historie. Voor een groot deel is deze historie direct zichtbaar als je over het terrein wandelt. De gebouwen, de haven en de inrichting van het maaiveld laten zien dat dit een militair terrein is geweest: nuchter, functioneel en in zichzelf gekeerd. Het terrein is wat typologie betreft vergelijkbaar met marineterreinen in Vlissingen en Den Helder. De historie is echter ook vervat in verhalen, in gebeurtenissen en in herinneringen van mensen die er gewoond en gewerkt hebben.

Er is veel onderzoek gedaan naar de manifestaties van de rijke historie van het Marineterrein. Deze zijn vastgelegd in cultuurhistorische en ruimtelijke analyses, en in archeologische en stedenbouwkundige rapporten. De rijke historie in combinatie met de centrale ligging maakt dat het gebied tot de verbeelding spreekt, niet alleen vanwege een belangstelling voor het verleden, maar ook door speculatie voor de toekomst. Sinds de jaren negentig is er een bonte optocht aan plannen gepresenteerd, door overheden, maar ook door bijvoorbeeld onderwijsinstellingen uit Nederland, Spanje en de VS. De plannen variëren sterk in schaal en ambitie: van het simpelweg kopiëren van het grid van de Jordaan tot stevige ingrepen die met veel gebaar buiten de marineterreingrenzen reiken. De meeste plannen zijn niet erg overtuigend, maar laten vooral wel zien dat er van alles mogelijk is. Dat heeft misschien meer te maken met persoonlijke fascinaties van de ontwerpers in combinatie met de prettige afmetingen van het marine-etablisement. Het eiland is veertien hectare groot: een mooie middenmaat (vergelijkbaar met Java-eiland of KNSM eiland) die goed ruimte geeft voor implementatie van een ontwerpconcept zonder te groot of onoverzichtelijk te worden.

De gemaakte analyses geven ons meer houvast. De militaire historie geeft het duidelijkste beeld van het bijzondere terrein. Het 300 jaar oude terrein was een broeinest voor innovatie en ontwikkeling. De scheepskameel werd hier uitgevonden, de eerste radioverbinding met de middellandse zee kwam vanaf hier tot stand en de “olifant” (een drijvende stoomhijskraan) werd hier voor het eerst gebruikt. Het Marineterrein was een geïsoleerd stuk stad waar gewoond, gewerkt en gerecreëerd werd. Weliswaar binnen een zeer specifieke context, maar juist deze focus maakte het mogelijk te excelleren: in het bouwen van schepen en het verdedigen van het land. De ruimtelijke en stedenbouwkundige analyses laten zien dat het Marineterrein de fysieke gedaante van deze focus is. Een wandeling over het terrein onderstreept die duiding. Het terrein ligt achter een hoge muur en de maaiveldinrichting is functioneel: kades, parkeerplaatsen, wegen, sportvelden en een heliportlandingsplaats (de enige binnen de ring). Ook het materiaalgebruik van de maaiveldinrichting is “ouderwets”; hier geen rode, handgebakken klinkers, maar betonnen straatstenen zonder enige opsmuk. Er is een parkje, dat vooral bedoeld was voor representatieve doeleinden. De gebouwen zijn rauw en nurks. Ze lijken lukraak neergezet, als het product van een plan waar gebouwen alleen gestapelde functies zijn en aan ruimte geen gebrek is. Je voelt dat dit geen gewoon stukje stad is. Evidente schoonheid ontbreekt en het terrein roept de ongemakkelijke vraag op of de rauwheid gekoesterd of verwijderd moet worden. Het terrein verleidt je tot het vormen van een eigen mening, omdat directe schoonheid en daarmee automatische acceptatie ontbreekt.

Tegelijkertijd geeft het terrein, als het ware in een bijvangst, een aantal kwaliteiten die in het centrum van Amsterdam ontbreken. Het is een van de weinige gebieden waar je direct aan het water kunt recreëren en flaneren, niet gehinderd door geparkeerde auto's, woonboten die het uitzicht belemmeren of een fietspad waardoor langs het water zitten onmogelijk is. De overmaat aan ruimte ademt een rust die uniek is in de stad. De (relatieve) verborgenheid achter de muur geeft een speciaal gevoel, alsof je letterlijk een ander deel van de stad ingaat. De gebouwen hebben (binnen en buiten) afmetingen die functies kunnen faciliteren die elders in de binnenstad nauwelijks een plek kunnen krijgen. Het terrein als geheel vormt een morfologische eenheid die de binnenstad op deze wijze niet kent.

De eerste ontwikkelstappen

Het perspectief op het maken van eerste ontwikkelstappen op het terrein lokte uit tot het nadenken over waarden voor het Marineterrein. Het denken hierover werd gesteund door wat er zichtbaar was en wat er zoal al geschreven en bedacht was voor het terrein. Stedenbouwkundige en architectonische analyses, cultuurhistorische studies, beleidsanalyses, gesprekken met futurologen en historici, archeologische bodemkaarten, de verhalen van de commandant, het maken van schetsen, het bouwen van maquettes, een kaart met monumentale bomen, het spelen van een serious simulation etc. gaven input voor het vormen van een idee welke waarden passend zijn voor het Marineterrein. De vraag was wat voor het Marineterrein de fundamentele, gemeenschappelijke ideeën zijn die het richtsnoer voor denken en handelen vormen tijdens de ontwikkeling. Hoe willen we op het Marineterrein samenleven?

Wat zijn de fundamentele, gemeenschappelijke ideeën voor het Marineterrein? Deze waarden vormen het richtsnoer voor denken en handelen tijdens de ontwikkeling.

2014

Definiëren waarden

Sinds 2014 is het Marineterrein bezig met een geleidelijke transformatie van militair gebied naar een toegankelijke stedelijke ruimte. Bureau Marineterrein Amsterdam, dat verantwoordelijk is voor de uitvoering van de in 2013 opgestelde bestuursovereenkomst, heeft de opdracht gekregen hier een organisch ontwikkelingsmodel voor te hanteren. Al vrij snel zijn er drie waarden benoemd voor het Marineterrein: focus, vernieuwing en verbinding. Met deze drie waarden kun je dus als adaptief ontwikkelteam een eerste stap maken richting het inhoudelijk laden van de strategie.

Met de definitie van de waarden voor het Marineterrein - focus, vernieuwing en verbinding - werd de basis gelegd voor een cultuur van gedeelde waarden.

De keuze voor deze waarden was gebaseerd op het resultaat van de gemaakte historische en ruimtelijke analyses en andere studies, maar was voor een deel ook intuïtief gemotiveerd. Met het benoemen ervan werd, net als in het plan Charte des Passages in Bordeaux, de basis gelegd voor een cultuur van gedeelde waarden. Ontwikkeling is zo niet meer vrijblijvend, maar gericht.

De waarden sluiten goed aan bij het fysieke en mentale kapitaal van het Marineterrein. Vernieuwing betekent nieuwsgierig naar nieuwe culturen, gebieden, technieken en opvattingen. Niet bang voor het onbekende. Ondernemend en initiatiefrijk. De wil om te ontdekken. Verbinding betekent het actief combineren van kennis, contacten en krachten. Innovatieve combinaties van techniek, wetenschap en ondernemerschap. Gericht op wederzijds begrip en voordeel. Samenwerkend en in staat efficiënt te organiseren. Focus staat voor: gericht op inhoud. Geconcentreerd en doelgericht. Duurzaam en serieus. Onverstoorbaar en ongestoord. Rust en aandacht. No-nonsense.



Nieuwe gebruikers in 2014

Met gedeelde waarden wordt het terrein een product van gedeelde intelligentie, als een vliegwiel dat steeds sneller gaat draaien.

Sinds 2014 is, met het geleidelijk vrijkomen van het terrein, stap voor stap invulling gegeven aan de waarden Vernieuwing, Focus en Verbinding. Net als bij 't Eilandje in Antwerpen was de factor tijd een goede vriend. Het samenstellen van een evenwichtige mix van innovatieve (vernieuwing) huurders, die in staat zijn een professionele (focus) gemeenschap (verbinding) tot stand te brengen, kost nu eenmaal tijd. Niet alleen omdat interessante huurders niet op bestelling te leveren zijn, maar ook omdat iedere nieuwe gebruiker van het terrein een nieuw mentaal evenwicht tot stand brengt, van waaruit een verdere invulling groeit. In het begin, als de gemeenschap zich nog moet vormen, verloopt dit proces langzaam. Later, als de waarden duidelijker manifest worden op het terrein, gaat de groei op een natuurlijke wijze sneller. Het terrein wordt op deze manier een product van gedeelde intelligentie, als een vliegwiel dat steeds sneller gaat draaien. Gedeelde intelligentie is, zoals we hebben gezien in de visie voor Oosterwold in Almere, een generator voor innovatie. Twee weten niet alleen meer dan een, twee samen weten ook meer dan twee afzonderlijk.

2015 en 2016

Delen van waarden

Vanaf 2015 is de voorwerf gevuld met huurders, die delen van de gebouwen afnemen. In dat jaar worden de voorbereidingen getroffen voor de bouw van een tijdelijke brug en een renovatie van gebouw 27, het voormalige TOKM gebouw voor onderwijs van elektrotechniek. Het gebouw wordt vanaf begin 2016 per verdieping verhuurd aan innovatieve bedrijven met een sterke community als Growth Tribe en Makerversity. Ook het voormalige officiershotel (gebouw 6) krijgt een nieuwe invulling met Pension Homeland. Dit is geen generieke keten, maar een op maat gemaakt, specifiek hotel en restaurant. Dit geldt ook voor de huurder van het voormalige magazijn naast de tijdelijke brug. Hier is restaurant De Scheepskameel gekomen, eveneens een restaurant met een specifiek karakter. Later in 2016 wordt het voormalige officiersverblijf (gebouw 25) in zijn geheel verhuurd aan een geselecteerde huurder.

De mix van nieuwe gebruikers (en bezoekers) van het Marineterrein kleuren langzaam de kaart in die in 2014 met de definitie van de waarden Verbinding, Focus en Vernieuwing in contouren werd getekend. In een driedaagse workshop in september 2016 is de balans van de ontwikkeling van de afgelopen jaren opgemaakt. Een van de uitkomsten van de workshops was het duiden van de ontwikkeling als Central Innovation District. Daarmee krijgt de ontwikkeling nog meer sturing. Deze vlag dekt de lading goed en moet dit ook in de nabije toekomst gaan doen. Er tekenen zich langzaam tools en methoden af die, vergelijkbaar met het plan Charte des Passages in Bordeaux, sturing in de tijd geven voor de wijze waarop vrijkomende plekken op het Marineterrein worden getransformeerd.

In het project L'île de Nantes zagen we een omkering in het traditionele masterplanproces: de reis is belangrijker dan het doel, en kleine projecten hebben een gelijke status als grote projecten binnen het plangebied. Beide noties zijn ook op het Marineterrein sinds 2014 goed geïmplementeerd. De plan guide van de landschapsarchitect en stedenbouwkundige Chemetoff in Nantes is op het Marineterrein vergelijkbaar met de definitie van de set waarden. De grote en kleine projecten zijn ook op het Marineterrein met eenzelfde houding geïnitieerd en uitgevoerd: iedere ingreep, hoe klein ook, moet een bijdrage leveren aan het verder invullen en verdiepen van de waarden Verbinding, Focus en Vernieuwing. Een groot voordeel daarbij is dat het terrein, net zoals het onderzoeksterrein NEST van Empa in Zürich, een juridisch luv gebied is. Dit verhoogt de slagkracht van de organisatie. In een conventionele setting met veel regels en veel eigendommen is de kans op middelmatigheid meer dan groot. Het is precies om deze reden dat NEST is opgezet: eenduidige governance verhoogt focus en biedt hierdoor (mede) de kans op grotere innovatie.



Nieuwe gebruikers in 2015



Nieuwe gebruikers in 2016

Er tekenen voor het Marineterrein langzaam tools en methoden af die sturing in de tijd geven voor de wijze van transformatie van vrijkomende plekken.

2017

Definiëren afgeleide waarden en gekoppelde condities

Na twee jaar werken met de waardenset wordt de invulling ervan langzaam duidelijk. Dat betekent een sprong in het proces: de waarden laten zich vertalen in afgeleide waarden en condities en de projecten krijgen een schaalvergroting.

Met afgeleide waarden laad je de waarden met een meer concrete invulling. Condities bepalen waar initiatieven van nu aan moeten voldoen.

De noemer Central Innovation District vangt daarbij voor nu het hele samenspel. Waarden hebben een groot traagheidsmoment en veranderen maar langzaam. Het formuleren van afgeleide waarden zorgt ervoor dat de waarden Verbinding, Focus en Vernieuwing geladen worden met ruimtelijke, functionele, infrastructurele, sociale, economische en programmatische randvoorwaarden (afgeleide waarden). Deze bieden meer houvast voor een constante en kwalitatief hoogwaardige ontwikkeling van het Marineterrein. Ze zijn nodig om een paar jaar vooruit te kunnen kijken. De afgeleide waarden kunnen vervolgens vertaald worden in een set condities, die concreet invulling geven aan de waarden en afgeleide waarden. Condities bepalen simpelweg waar initiatieven van nu aan moeten voldoen. Over een paar jaar zullen de omstandigheden en waarschijnlijk ook de condities veranderen. Dat is ook goed: iedere tijd kent zijn eigen concretisering van de waardenset.

Laten we eerst kansrijke afgeleide waarden voor het Marineterrein in beeld brengen. In het Central Innovation District staat innovatie bij alle stappen die je maakt centraal. Ieder initiatief heeft een vanzelfsprekende nieuwsgierigheid naar nieuwe gebieden, technieken en opvattingen. Projecten zijn niet bang voor het onbekende en zijn ondernemend in hun vakgebied. De wil om te ontdekken is een constante in ieder project.

Het gebied kenmerkt zich door diversiteit en samenhang. Op ruimtelijk, functioneel, infrastructureel, sociaal, economisch en programmatisch niveau: op alle schaalniveaus en door alle disciplines heen is er bijvoorbeeld diversiteit in programma (verschillende ondernemingen, woonvormen, etc.), maar ook samenhang (alle programma is innovatief). Ruimtelijk zou het kunnen betekenen dat het naast elkaar ontstaan van verschillende soorten gebouwen goed mogelijk is, maar dat de gebouwen ook samenhang vertonen in toegankelijkheid en positionering binnen een wederom samenhangende openbare inrichting.

Bezoekers van het Marineterrein gebruiken het gebied veelvuldig voor beweging en sport. De mariniers doen dat, maar ook buurtbewoners die in de zomer een duik nemen in het water dat het terrein omgeeft of Amsterdammers die een rondje willen hardlopen. Bureau Marineterrein heeft de kansen voor toekomstige ontwikkeling omtrent beweging en sport ook in beeld laten brengen. Het Marineterrein biedt ruimte voor groen en voor goed gebruik van groen. Er zijn in- en outdoor interactieplekken en veel gelegenheid tot sport, spelen en bewegen. Hoe langer hoe meer wordt het Marineterrein een gezonde stad. Tegelijkertijd is er op rijksniveau bij het College Rijksbouwadviseurs een programma opgestart rondom de gezonde stad. Ook geniet de ambitie gezondheid te koppelen aan ruimtelijke ontwikkeling steun binnen in het lopend beleid van de gemeente Amsterdam. Landelijk en gemeentelijk is gezondheid dus een breed gedragen en daarmee actueel thema.

Met het borgen van waarden en het consequent toepassen van condities wordt het Marineterrein een succesvol deel van de binnenstad. Het terrein is zo niet afhankelijk van de implementatie van een gefixeerd masterplan, maar is een voortdurende uitdrukking van een stad in beweging. Een stad dus met reactievermogen.

De waarden, afgeleide waarden en condities zien er nu als volgt uit:

Waarden:

Focus, Vernieuwing en Verbinding

Noemer: Central Innovation District

Afgeleide waarde:

Innovatie staat bij alle stappen die je maakt centraal

Gekoppelde condities:

1. Geen voorgeschreven korrelgrootte voor gebouwen, maar betekenisvolle ruimtelijke relaties binnen een cluster.
2. Duurzaamheid krijgt gestalte door innovatieve oplossingen. Circulaire materiaal- en afvalstromen, en hernieuwbare energiebronnen zijn startpunt.
3. Initiatieven moeten (blijvend) innoveren en bijdragen aan communities: innovatie wordt gedeeld, op het terrein en daarbuiten. Ieder initiatief stijgt boven het lokale uit.

Afgeleide waarde:

Diversiteit en samenhang

Gekoppelde condities:

4. Het terrein is publiek. Bestaande en nieuwe gebouwen zijn welkom voor publiek: in ieder geval op plintniveau, maar bij voorkeur ook op dakniveau en/of tussengelegen niveaus.
5. (Tijdelijk) programma moet altijd voortkomen uit waarden en na afloop waarden voeden.
6. Hergebruik van bestaande materialen en structuren is uitgangspunt. Afwijken is mogelijk, maar met motivatie.
7. Het terrein is openbaar toegankelijk en bereikbaar voor iedereen (24H).
8. Water van het Oosterdok wordt één ruimtelijk structurerend element.
9. Het terrein kent versnellings- en vertraginglocaties voor ruimtelijke ingrepen. De Voorwerf is een vertraginglocatie, hier kan bouwen beperkt en enkel in langzaam tempo plaatsvinden. De Noordkade is een versnellingslocatie, hier kan bouwen in een sneller tempo plaatsvinden (zie ook hoofdstuk 5.3).

Afgeleide waarde:

Gezonde stad

Gekoppelde condities:

10. Ruimte voor sport en beweging.
11. Autovrij (en ook geen parkeergarages boven- of ondergronds)
12. Geluidsnorm laag (ook van belang in kader van uitbreiding spoor).
13. Natuur-inclusief: aandacht voor flora en fauna op alle niveaus – kades, daken, bebouwing, maaiveld.

Met adaptief ontwikkelen, met behulp van waarden, afgeleide waarden en condities, is het Marineterrein niet afhankelijk van de implementatie van een gefixeerd masterplan, maar een voortdurende uitdrukking van een stad in beweging.

2018-2028

Door te werken met de hierboven geschetste waarden, afgeleide waarden en condities zal het terrein een steeds meer gerichte, maar ook diverse en innovatieve invulling krijgen. Gericht wat de waarden betreft, maar tegelijk divers en innovatief als het gaat om mogelijke invullingen. Laten we een voorsprong nemen op de toekomst. We zien dan in 2028 een terrein dat groen is, waar veel mensen elkaar kennen, waar iedereen welkom is en waar 24H reuring is. Reuring is overigens geen drukte; vanwege de waarde Gezonde stad en de conditie Geluidsnorm laag houden is het nog altijd lekker rustig op het terrein.

Er is volop gebouwd. De gebouwen zijn allemaal publiek toegankelijk op plint- of dakniveau. Het totaalbeeld toont veel diversiteit in samenhang. Vanwege allerhande innovatieve oplossingen komt men uit alle windstreken en landen kijken naar de ontwikkelingen op het terrein.

Dat het terrein een Central Innovation District is hoeft je niet meer te benoemen. Dat is zichtbaar en ervaarbaar in alle ruimtelijke, programmatische en functionele ontwikkelingen. De openbare ruimte moedigt netwerken aan; mensen lopen elkaar er dagelijks bijna letterlijk tegen het lijf. Niemand duikt na werktijd onder in een garage in zijn auto, want die garage is er nooit gekomen. Straten en openbare ruimten werden getransformeerd in living labs om op een flexibele manier nieuwe innovaties en uitvindingen te testen, zoals straatverlichting, afvalinzameling, verkeersmanagement en andere nieuwe digitale technieken; alle gericht op innovatie. Daarbij staat innovatie niet direct gelijk aan efficiency. Juist de "inefficiency" van ruimte waar mogelijkheid is tot onvoorzien gebruik, of plekken waar - los van planning of zelfs ondanks planning - pioniers buiten de mainstream ideeën en werkwijzen kunnen ontwikkelen is een belangrijke stimulans voor innovatie.

Omdat beleid, planning en ontwerp een zekere mate van onbepaaldheid hadden, incompleet en poreus waren, kwam er ruimte vrij voor dat wat afwijkt en uitdaagt. Dat maakt het Marineterrein een uniek stuk stad dat in niks lijkt op de binnenstad van Amsterdam of andere wijken rondom, maar wel echt Amsterdams en lokaal is. De wijk voldoet aan een van haar afgeleide waarden: hij biedt ook op Amsterdams niveau diversiteit in samenhang.



↑ Om structuur te geven aan de ruimtelijke invulling vanaf 2018 is het Marineterrein opgedeeld in samenhangende clusters. Clusters zijn zowel abstract genoeg om ruimte te bieden voor adaptieve ontwikkeling, als concreet genoeg om ruimtelijke kwaliteit te sturen. De clusters voor het Marineterrein vloeien voort uit de bestaande structuur, de reeds ingezette adaptieve ontwikkeling en het overkoepelende thema Central Innovation District.

Ruimtelijk raamwerk: de clusterstrategie

Vanaf 2018 komt een groot deel van het terrein vrij voor publiek gebruik. Het transformatievraagstuk speelt zich niet meer af op gebouwniveau, maar moet zich nadrukkelijker bezig gaan houden met grotere ruimtelijke eenheden binnen een consistent geheel. De spelregels geven weliswaar handvatten voor waar initiatieven aan moeten voldoen, maar ze zeggen nog niets over het hoe en waar.

Om structuur en richting te geven aan de ruimtelijke invulling vanaf 2018 zijn samenhangende ruimtelijke eenheden nodig. Ook de Serious Simulation laat zien dat waarden en (inhoudelijke) spelregels het gebied uitstekend in een effectief transformatieproces begeleiden, maar dat daarbij ruimtelijk houvast wenselijk is. Door het terrein op te delen in een aantal logische clusters wordt dit houvast geboden. Een cluster is een samenhangende ruimtelijke eenheid van gebouwen en openbare inrichting. Ook een programmatische verfijning van het Central Innovation District is per cluster goed mogelijk.

Een cluster is dus een samenhangende ruimtelijke eenheid. Dat betekent dat toegangen van gebouwen binnen een cluster een zinvolle relatie met elkaar aangaan. Om een cluster gestalte te geven kunnen bestaande gebouwen gesloopt of getransformeerd worden, is er plaats voor nieuwbouw en kan de openbare ruimte opnieuw vormgegeven worden. Van tevoren is niet aan te geven hoe een cluster eruit zal zien. Verschillende initiatieven vragen om verschillende ingrepen: voor het ene project is transformatie van een bestaand gebouw genoeg, een ander project vraagt misschien om stevige sloop/nieuwbouw. Dit is allemaal mogelijk: het cluster geeft enkel ruimtelijk houvast in de onderlinge relatie van het desbetreffende project met zijn omgeving. Opdeling in clusters is zowel abstract genoeg om ruimte te bieden voor adaptieve ontwikkeling als concreet genoeg om ruimtelijke kwaliteit te sturen.

De formulering van betekenisvolle clusters voor het Marineterrein vloeit min of meer vanzelfsprekend voort uit de bestaande structuur en de reeds ingezette adaptieve ontwikkeling. Er laten zich een zestal clusters onderscheiden, die binnen het thema Central Innovation District programmatisch geduid kunnen worden.

Cluster 1: Tuin

Het oudste deel van het Marineterrein, de Voorwerf, wordt gekenmerkt door fraaie randbebouwing en een mooi, volwassen parklandschap. Het ligt voor de hand deze ruimtelijke kwaliteiten te versterken. Dit cluster is een ommuurde tuin; ommuurd door gebouw en water. Het begrip tuin heeft, meer dan park, een actieve connotatie. Het past derhalve beter bij het Central Innovation District. Het cluster leent zich naast recreatieve doeleinden bij uitstek voor tijdelijke evenementen. Deze evenementen dienen te voldoen aan de geformuleerde waarden; dat kan betekenen dat niet alle evenementconcepten hier worden toegelaten. De commandantswoning en het logiesverblijf (nu Pension Homeland) kunnen zich goed hechten in deze tuin. Gebouw 2 past minder in deze structuur.

Cluster 2: Stad

Cluster 2, de strook langs de Kattenburgerstraat, leent zich voor een stedelijke omgeving. De strook kan fungeren als overgang naar de structuur van de Oostelijke Eilanden, om zo een stedenbouwkundige samenhang te suggereren. Een hogere dichtheid en een andere ruimtelijke uitleg zijn echter ook goed denkbaar. De muur is een kwaliteit in dit gebied. Het is te overwegen om bebouwing aan de zijde van de Kattenburgerstraat te projecteren. De wachtershuisjes van Tupker en Benthem Crowel Architecten en het wachtershokje in het midden van de weg zijn voor iedereen (leek en professional) een direct voelbare referentie naar het militaire verleden.

Cluster 3: Publiek

Het auditorium ligt verscholen achter een aantal vier-laagse gebouwen. Dat is jammer, want het markante gebouw verdient een beter gezicht. Renoveren en opnieuw programmeren kan het een belangrijke publieke functie geven (vergelijk Westergasfabriek, Tolhuistuin). Het cluster ligt in het hart van het Marineterrein en is geschikt om het publieke centrum te worden. Dit komt zowel tot uitdrukking in gebruik (publieke functies), als in openbare ruimte (eerder plein dan park). Het publieke karakter zou tot aan de insteekhaven moeten lopen en daarmee een betekenisvolle relatie moeten aangaan. Een ruimtelijke verbinding van het auditorium met de insteekhaven kan hierbij goed werken.

Cluster 4: Experiment

Dit gebied ligt niet of nauwelijks aan het water en beslaat een substantieel oppervlak. Het voormalig heliportveld is omzoomd door gebouwen met een laagwaardige kwalitatieve uitstraling. De ruimtelijke kwaliteit is in de huidige situatie gering. Het gebied leent zich voor ruimtelijk experiment. Sloop en nieuwbouw in hoge dichtheid is mogelijk. Innovatieve ruimtelijke, juridische en programmatische constellaties zijn hier goed denkbaar. Een NEST-gebouw als in Zürich zou hier goed kunnen landen.



↑ Zo zou het publieke deel er uit kunnen zien: het auditorium wordt uitgebreid met nieuwe congresfaciliteiten.



↑ Of zo: Voor het auditorium ligt een stedelijk plein dat tot aan de insteekhaven loopt.



↑ Bestaande gebouwen kunnen uitgebreid worden met tijdelijke voorzieningen.

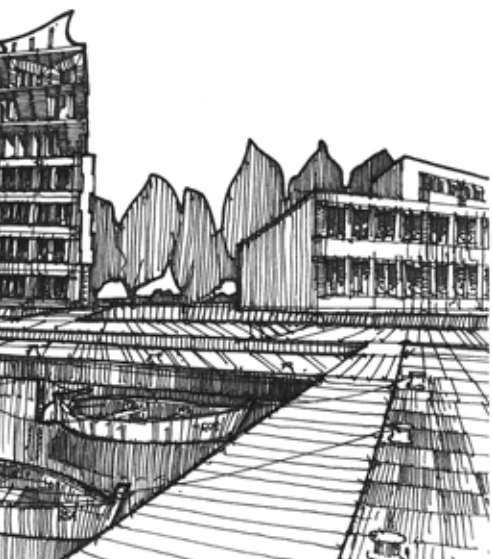
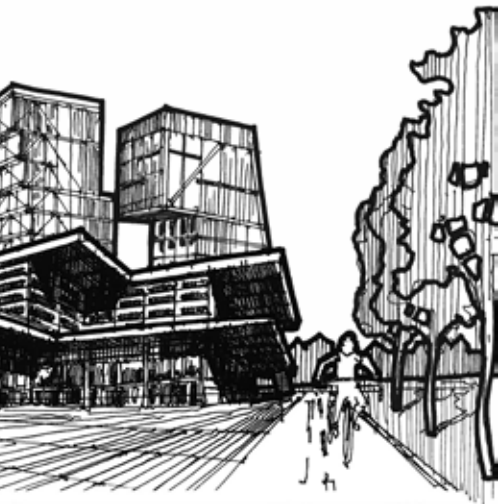


Cluster 5: Strip

De noordzijde van het Marineterrein kenmerkt zich door bebouwing op een strip. Dit is al sinds het ontstaan van het Marine Etablissement het geval: de strip is in 1790 als dijk aangelegd en vanaf de negentiende eeuw altijd bebouwd geweest. De bebouwing is in de twintigste eeuw meermalen vervangen. Gebouw 14 (het huidige marechausseegebouw) is het enige gebouw met een zekere ruimtelijke kwaliteit. Op deze strip is hoogbouw goed denkbaar. Dat kan redelijk autonoom, de onderlinge ruimtelijke samenhang van gebouwen op de strip komt vooral tot uitdrukking in proportionaliteit en relatie tot het maaiveld. Belangrijk is de Noordkade altijd publiek toegankelijk te houden. Dit is met gebouw 14 nu niet het geval.

Cluster 6: Kade

De kade betreft het deel tussen de brug en de insteekhaven. Dit cluster, direct tegenover het Nemo, heeft een prachtige kade. De gebouwen verschillen sterk in karakter. Het rijksmonument aan de noordzijde (waar momenteel restaurant De Scheepskameel in zit) wordt behouden en opnieuw geprogrammeerd. Ook de TOKM gebouwen en het logiesverblijf hebben voor het overgrote deel nieuwe functies gekregen. Gebouw 27E is onlangs ingrijpend gerenoveerd en biedt plaats aan innovatieve bedrijven. Het is denkbaar dat de gebouwen uit de jaren zestig fysiek nog eens getransformeerd worden, maar dit vraagt om een specifieke en op maat gemaakte aanpak. Belangrijk is dat de kade haar betekenisvolle publieke karakter behoudt, of dat deze wordt versterkt.



SERIOUS SIMULATION

'My work is a game, a very serious game.' (M.C. Escher)

Een adaptief masterplan presenteren zonder enig beeld uit de toekomst is misschien eerlijk, maar ook ongemakkelijk. Om de effectiviteit van de strategie te testen wordt een Serious Simulation gepresenteerd, die mogelijke scenario's voor de toekomst verbeeldt. De simulatie laat ruimtelijke en programmatische consequenties zien van de strategie in een voortdurend wisselende maatschappelijke conditie. De simulatie is als een bordspel dat maar één winnaar kent: het Marineterrein. Een adaptieve strategie heeft tijd als vriend (zie: eigenschappen van succesvolle steden). De strategie is in staat op ieder moment effectief in te spelen op veranderende maatschappelijke condities. Dat maakt weliswaar dat dit stuk stad altijd 'af' is, maar ook dat het moeilijk is om een voorschat op de toekomst te nemen. Toch willen we dat wel: er wordt een ontwikkeling in gang gezet en we zijn benieuwd waar dit toe kan leiden. Dat iets onbekend is mooi, maar we willen voor een deel natuurlijk wel weten waar we aan toe zijn. Om deze onvolkomenheid van een adaptieve strategie te ondervangen is een Serious Simulation ontwikkeld. Deze simulatie laat zien wat het Marineterrein "doet" in veranderende maatschappelijke condities. Onze economie heeft bijvoorbeeld als eigenschap dat het soms goed gaat, en soms minder. Dan weer is er sprake van een hoogconjunctuur, maar soms ook van een crisis. We weten alleen niet van tevoren wanneer het crisis is, en wanneer de economie boomt. Voor een goed functionerend Marineterrein maakt dit niet uit: binnen iedere conditie weet het terrein een prettige en prima leefomgeving te creëren.

← De Serious Simulation laat zien wat het Marineterrein "doet" in veranderende maatschappelijke condities. De simulatie bestaat uit een speelbord, een tijdsklok, een register met de toestand van de wereld, tendens- en ontwikkelingskaarten en natuurlijk bouwmaterialen.



↑ Voorbeelden van ontwikkelings- en tendenskaarten. Deze simuleren maatschappelijke veranderingen in de wereld en mogelijke initiatieven voor het Marineterrein.

Hoe werkt de Serious Simulation?

De simulatie lijkt op een bordspel en kan gespeeld worden met drie tot pakweg acht spelers. Er is geen winnaar: het doel van de simulatie is een voorschot te nemen op een mogelijke ontwikkeling van het Marineterrein in de toekomst. Deze ontwikkeling wordt gestuurd door veranderende maatschappelijke omstandigheden, voorliggende initiatieven en discussie tussen de spelers. De Serious Simulation bestaat uit de volgende onderdelen:

1. Een **speelbord** met een kaart van het Marineterrein met daarop de huidige (2016) bebouwing in blokjes.
2. Een **tjdklok** die in stappen van 6 maanden vooruitschuift na iedere spelronde.
3. Een **schuifregister** dat de maatschappelijke conditie op een bepaald moment weergeeft. Het register is onderverdeeld in zes onderwerpen: economie, technologie, ecologie, globalisering, verstedelijking, solidariteit. De graadmeters lopen van -5 tot 5 en geven het maatschappelijke belang van het desbetreffende onderwerp aan. Staat bijvoorbeeld "economie" op -3, dan gaat het niet heel goed met de economie van ons land. Als "verstedelijking" op +4 staat en de tjdklok op 2019, dan betekent dit dat er in 2019 sterke behoefte aan verstedelijking is.
4. Een **set tendenskaarten**. Deze kaarten geven een maatschappelijke tendens aan en sturen het schuifregister. Bijvoorbeeld: "Verdere toename verstedelijking. Kwetsbaarheid voedselvoorziening wordt duidelijk. Huizenprijzen stijgen en er is druk op verder ontwikkelen OV en hoogbouw". Deze tendens leidt tot de volgende aanpassing van het schuifregister: Verstedelijking +4, Technologie +2.
5. Een **set ontwikkelingskaarten**. De ontwikkelingskaarten geven initiatieven aan die op een bepaald moment spelen. Bijvoorbeeld: "Restaurant Set Back biedt jongeren met een afstand tot de arbeidsmarkt de mogelijkheid om binnen een jaar gediplomeerd kok te worden", of: "Er is een mogelijkheid om 25 ecologische, zelfvoorzienende huizen te bouwen".
6. **Bouwmateriaal**. De zak vol bebouwingsblokken en groenstroken geven het bouwmateriaal voor ruimtelijke ingrepen op het speelbord.
7. **Programmakaarten**. Iedere bebouwing kan worden voorzien van een nadere, zelf in te vullen, programmatische duiding. Bijvoorbeeld: "Begane grond is openbaar toegankelijk, gratis museum, bovenste verdieping is gekweekt-vlees hamburger restaurant".

Doel van de simulatie

Alle spelers bouwen samen aan de transformatie van het Marineterrein. Het doel van de simulatie is om met elkaar een zo goed mogelijke invulling voor het terrein te bedenken en te bespreken, gegeven de tendensen en ontwikkelingen van dat moment.

Vooraf

Van de spelers wordt verwacht dat ze enigszins bekend zijn met het Marineterrein. Alle spelers zijn gelijk. De spelers zijn ook enigszins bekend met de geformuleerde waarden voor het Marineterrein, met het begrip Central Innovation District en met de mogelijke consequenties hiervan voor het transformatieproces. De spelers worden verwacht welwillend hun kennis, ervaring en kunde in te zetten voor een zo goed mogelijke invulling van het Marineterrein. Ontwikkelen doe je samen.

De simulatie

De simulatie bestaat uit het nabootsen van een twintigjarig ontwikkeltraject voor het Marineterrein. Deze ontwikkeling wordt bepaald door:

1. wat er gewenst is (onder de noemer Central Innovation District);
2. wat voor initiatieven zich aandienen;
3. wat er in de wereld gebeurt.

De simulatie bootst de wereld en mogelijke initiatieven na. Deze hebben waarschijnlijk invloed op wat er gebouwd kan worden, en op wat er op dat moment gewenst is. Een speelronde bestaat uit de volgende handelingen:

1. De tijds klok gaat een half jaar vooruit.
2. De speler die aan de beurt is draait één of meerdere tendenskaarten om. De keuze van het aantal kaarten is aan de speler.
3. Het schuifregister wordt aangepast aan de hand van wat er op de tendenskaarten staat.
4. De speler draait één of meerdere ontwikkelingskaarten om. De keuze van het aantal kaarten is aan de speler.
5. De speler heeft nu voor zich:
 - het Marineterrein van dat moment;
 - de toestand van de wereld, als aangegeven door het schuifregister;
 - één of meer voorliggende initiatieven.

De speler doet nu, met alle beschikbare wijsheid, een voorstel voor de inpassing van de voorliggende initiatieven. Hij of zij kan het initiatief volledig afwijzen, integreren in bestaande bebouwing, integreren in een vorig initiatief of honoreren met een forse nieuwbouwingreep. Hij of zij kan ook iets anders bedenken, al naar gelang de beschikbare creatieve capaciteit.

6. Het voorstel van de speler wordt bediscussieerd door en met de overige spelers. Voor en tegens worden gewogen, aanpassingen worden voorgesteld, alternatieven worden bedacht.

7. Pas als er consensus is bereikt bij alle spelers over de inpassing van de voorliggende initiatieven wordt de inpassing uitgevoerd. De uitvoering kan bestaan uit verschillende onderdelen:

- één of meerdere gebouw(delen) worden gesloopt;
- één of meerdere gebouw(delen) worden toegevoegd;
- één of meerdere landschappelijke elementen worden toegevoegd;
- specifieke programmatische onderdelen worden opgeschreven op een programmakaart en op het speelveld geprikt.

8. De volgende speler is aan de beurt: we beginnen weer bij 1.

NOTEN

15. Uitspraak van de Britse historicus A.J.P. Taylor in de jaren zestig van de vorige eeuw.

16. Nummer van de elpee Later is allang begonnen, Klein Orkest 1984.

BIBLIOGRAFIE

Nurit Alfasi en Juval Portugali, 'Planning rules for a self-planned city,' in: *Planning Theory*, SAGE Publications, nr. 6 (2), 2007, p. 164-182.

Michael Batty en Stephen Marshall, 'The evolution of cities: Geddes, Abercrombie and the new physicalism,' in: *Town Planning Review*, nr. 80, 2009.

Tom Bergevoet en Maarten van Tuijl, *De flexibele stad. Oplossingen voor leegstand en krimp*, Rotterdam 2013.

Marieke Berkers, 'Almere heeft ontzettend veel aan zelfbouw verdiend,' in: *Blauwe Kamer*, maart 2016.

Marieke Berkers, *Balancerend naar de vloeibare stad van morgen*, essay in het kader van *Volksvlijt* 2016.

Bureau Marineterrein Amsterdam, *Positionering Marineterrein, versie 1.8.*, Amsterdam januari 2016.

Bureau Marineterrein Amsterdam, *Werkplan 2014*, Amsterdam juli 2014.

Bureau Marineterrein Amsterdam, *Connect, Innovate, Focus, Werkplan 2016*, november 2015.

Bureau Marineterrein Amsterdam, *Presentatie resultaten driedaagse 12-14 september 2016*, Amsterdam september 2016.

Alexandre Chemetoff, *Visites*, Archibooks+saut, 2010.

Nathanaëlla Baës-Cantillon, Joachim Declerck, Michiel Dehaene, Sarah Levy (red.), *Changing Cultures of Planning*– Rotterdam, Zürich, Nantes, Randstad, Bordeaux, Architecture Workroom 2012.

College van Rijksadviseurs, *CRa 2012-2016*, Den Haag 2016.

Tom Daamen en Wouter Jan Verheul, *Stedelijke ontwikkeling vanuit een adaptieve strategie*, in: *gebiedsontwikkeling.nu*, 2 juli 2015. <https://www.gebiedsontwikkeling.nu/artikelen/stedelijke-ontwikkeling-vanuit-een-adaptieve-strategie/>.

Bureau Monumenten en Archeologie, Gemeente Amsterdam, *Historisch stedenbouwkundige analyse & inventarisatie van monumenten en beeldbepalende gebouwen. Plangebied Marine-Etablissement*, Gemeente Amsterdam 2012.

Patrick Geddes, *Cities in Evolution*, Londen 1915.

Gemeente Amsterdam, Ministerie van Defensie, Rijksvastgoed- en ontwikkelingsbedrijf (RVOB), *Strategienota Het Marineterrein*, 27 augustus 2013.

Gemeente Amsterdam, *Koers 2025. Ruimte voor de stad*, april 2016

Rein Geurtsen en Jacqueline Verhees, 'Terug naar de rivier' in: **Blauwe Kamer**, nr. 2, april 2010.

M.J. de Haan en E.R. Hijmans, 'Nieuwe stijlen van gebiedsontwikkeling,' in: **Bouwrecht**, april 2013.

Jürgen Habermas, 'An Alternative Way out of the Philosophy of the Subject: Communicative versus Subject Centered Reason,' in: **The Philosophical Discourse of Modernity**, Cambridge, 1987, p. 294-326.

Mark Hendriks (red.), **Blauwe Kamer Jaarboek voor Landschapsarchitectuur en Stedenbouw 2016**, Wageningen 2016.

Alan Lemmers, **Van werf tot facilitair complex. 350 jaar marinegeschiedenis op Kattenburg**, Het Nederlands instituut voor Militaire Historie, Den Haag 2011.

André Loeckx en Bruno de Meulder, **Stadsvernieuwingsprojecten in Vlaanderen. Ontwerpend onderzoek en capacity building**, Uitgeverij SUN, 2009.

Anne Luijten, 'Nieuwe netwerken in gebiedsontwikkeling,' in: **Ruimte in ontwikkeling. Gouden Piramide 2011. Rijksprijs voor inspirerend opdrachtgeverschap**, Den Haag 2011.

Anne Luijten, 'Grondbedrijven: Terug naar de kerntaken,' in: **Gebiedsontwikkeling.nu**, 24 juni 2012. <https://www.gebiedsontwikkeling.nu/artikelen/grondbedrijven-terug-naar-de-kerntaken/>

Han Meyer, 'Adaptief ontwikkelen en ontwikkelen in de delta,' in: **ROmagazine**, juni 2015.

Ministerie van Infrastructuur en Milieu, **Gebiedsontwikkeling Nieuwe Stijl: eerste stappen in de praktijk. Van Vinken naar Vonken**, Den Haag maart 2014

Ministerie van Defensie, Ministerie van Binnenlandse Zaken en Gemeente Amsterdam, 'Bestuursovereenkomst Marineterrein,' in: **Staatscourant**, 9 december 2013.

NederLandBovenWater, **Trendbrief nr. 3**, januari 2015.

Neprom en Akro consult in samenwerking met TU Delft, **Houd het simpel. Partnerkeuze bij gebiedsontwikkeling**, 2011.

Planbureau voor de Leefomgeving en Urhahn Urban Design, **Vormgeven aan de spontane stad. Belemmeringen en kansen voor organische herontwikkeling**, Den Haag, Amsterdam, 2012.

Praktijkleerstoel Gebiedsontwikkeling TU Delft, Projectbureau Bloemendalerpolder, Provincie Noord-Holland, Deloitte Real Estate, Bloemendalerpolder. **Dynamische continuïteit in gebiedsontwikkeling**, maart 2014.

Praktijkleerstoel Gebiedsontwikkeling TU Delft, **Samenwerking tussen publiek en privaat in een andere realiteit. Nieuwe modellen in theorie en praktijk**, Supplement bij de publicatie **Gebiedsontwikkeling in een andere realiteit**, februari 2011.

Praktijkleerstoel Gebiedsontwikkeling TU Delft, Bulletin van het congres gebiedsontwikkeling, 15 maart 2012.

Praktijkleerstoel Gebiedsontwikkeling TU Delft, Gebiedsontwikkeling in een andere realiteit: Wat nu te doen? Handreikingen voor de praktijk, 2011.

Provincie Utrecht i.s.m. Mosaiek, Pas BV en Motivaction, Lessen uit de pilots organische gebiedsontwikkeling, Utrecht mei 2014.

Ward Rauws en Gert de Roo, 'Adaptive planning: Generating conditions for urban adaptability. Lessons from Dutch organic development strategies,' in: Environment and Planning B. Planning and Design, July 22, 2016.

Yvonne van Remmen, ministerie van BZK, onder begeleiding ambtelijke werkgroep, MIRT Onderzoek Organisch Bouwen - Noordvleugel, in opdracht van MRA en NV Utrecht en het ministerie van BZK, Utrecht 2014.

Gert de Roo en Luuk Boelend, Planning in a Complex Unpredictable World of Change Spatial Towards a proactive co-evolutionary type of planning within the Eurodelta, Groningen 2016.

Stadsdeel Centrum, Historische analyse Marine etablissement. Positionering van het gebied in de stad, Amsterdam z.d.

Niels Sorel, Joost Tennekes en Maaïke Galle, Bekostiging van publieke voorzieningen bij organische gebiedsontwikkeling, Planbureau voor de leefomgeving, Den Haag 2014.

'Een Olympisch stadion, luxe Bijlmer en overal sneltrams,' in: De Telegraaf, zaterdag 6 juni 1987.

Textoer, Beleidsanalyse CID over innovatie, Bureau Marineterrein Amsterdam, oktober 2016.

Textoer, Quick scan SPORT / Sport, Spelen en Bewegen, Bureau Marineterrein Amsterdam, 29 april 2016

'Almere zoekt marktpartijen voor zelfbouwkavels,' in: vastgoedmarkt.nl, 2 februari 2016. <http://www.vastgoedmarkt.nl/nieuws/2016/02/02/almere-zoekt-marktpartijen-voor-zelfbouwkavels><http://www.vastgoedmarkt.nl/nieuws/2016/02/02/almere-zoekt-marktpartijen-voor-zelfbouwkavels>

Hylke Gustaaf Visser, bureau SLA, Inventarisatie voor ontwerpen van het Marineterrein in Amsterdam, Bureau Marineterrein Amsterdam, oktober 2016.

Friso de Zeeuw, Verslag bijeenkomst 'Gebiedsontwikkeling 2012, Bouwsociëteit Zuidoost Brabant, 2012.

'Interview met Rob van Kalmthout, directeur concept en creatie bij Proper-Stok,' in: I have a dream. Het Leerpark in Dordrecht, Houten 2008.

COLOFON

Dit is een uitgave van

Peter van Assche (bureau SLA), Marieke Berkers en Vincent Kompier

In opdracht van

Bureau Marineterrein Amsterdam

Tekst

Peter van Assche, Marieke Berkers en Vincent Kompier

Reflectie

Daniel Casas Valle

Liesbeth Jansen

Thijs Meijer

Ontwerp

Ankie Stoutjesdijk

Over de auteurs

PETER VAN ASSCHE

Peter van Assche is architect. Hij studeerde aanvankelijk cum laude af als informatietheoreticus aan de TU in Eindhoven en startte een promotie aan het Institute for Experimental Mathematics in Essen (Dld). Daar ontdekte hij dat zijn creativiteit beter tot zijn recht kwam in het ontwerpen van gebouwen. In 2001 studeerde Van Assche af aan de Academie van Bouwkunst in Rotterdam, hij speelde piano in restaurants en werkte als architectuurjournalist in Berlijn. Sinds 2002 leidt Peter van Assche bureau SLA. Bekende ontwerpen zijn het Nationaal Glasmuseum, het Natuur- en Milieu Educatiecentrum in Amsterdam en de renovatie van een voormalig onderwijsgebouw op het Marineterrein in Amsterdam. Daarnaast initieert bureau SLA ontwerpend onderzoek als de Noorderparkbar (100% Marktplaats), de koepel op Fort Asperen (glaskunst met 600 kinderen) en de Pretty Plastic Plant (100% plastic huisafval). Gerealiseerd werk van bureau SLA is verschillende keren opgenomen in het Jaarboek voor Nederlandse Architectuur en werd genomineerd voor een aantal prijzen, waaronder de ARC12 Award, de Dutch Design Award, de DOEN Material Award, de ARC16 Innovation Award en de NAI/AM prijs.

Peter van Assche is voorzitter van de Commissie Welstand en Monumenten Utrecht en supervisor architectuur voor het nieuwe Utrechtse Beurskwartier.

MARIEKE BERKERS

Marieke Berkers is architectuurhistoricus (MA). Ze is werkzaam als onafhankelijk (academisch) onderzoeker, schrijver en curator. Berkers studeerde Kunstgeschiedenis aan de Radboud Universiteit Nijmegen en genoot onderwijs aan de Schrijversvakschool 't Colofon en Universiteit van Amsterdam, faculteit politicologie. Ze heeft overal op de wereld geschreven en globetrot nu tussen Amsterdam en Rotterdam. Berkers is lid van de redactie van tijdschrift Blauwe Kamer en het Jaarboek voor Landschapsarchitectuur en Stedenbouw. Berkers was van 2011-2015 trekker van het kernteam van Stad-Forum, een forum dat de gemeente Amsterdam adviseert op het gebied van ruimtelijke vraagstukken, in nauwe samenspraak met bewoners en gebruikers van de stad. Als onderzoeker werkte Berkers in opdracht van Vrije Universiteit Amsterdam aan een studie over de infrastructurele ontwikkelingen in de regio Schiphol. Embedded bij Mediamatic en in opdracht van Universiteit van Amsterdam deed ze onderzoek naar stedelijke ontwikkeling door middel van organische groei. Marieke Berkers is als docent verbonden aan de Academie van Bouwkunst Amsterdam, TU Delft, faculteit Bouwkunde, leerstoel Methods & Analysis en de Rotterdamse Academie voor Bouwkunst. Ze is tevens bestuurslid van Architectuur Film Festival Rotterdam (AFFR). Momenteel werkt Marieke Berkers onder meer aan een bundel essays over olie en landschap.

VINCENT KOMPIER

Vincent Kompier is in 1993 als planoloog/demograaf afgestudeerd. Vervolgens heeft hij als onderzoeker bij zowel particuliere architectuur- en onderzoeksbureaus als bij de overheid (gemeente Amsterdam Projectbureau IJburg & Ontwikkelingsbedrijf, gemeente Den Haag) gewerkt. Met zijn bureau textoe heeft hij in diverse samenwerkingsverbanden met architecten en stedenbouwkundige verschillende onderzoeksprojecten opgezet, zoals [NOT DONE]; onderzoek naar voorwaarden in ruimtelijke planvorming voor kleinschalige ontwikkeling als alternatief voor de VINEX-opgave. De onderzoeken Ruimte voor de Tussenmaat; onderzoek naar de tussenschaal in België en Duitsland en Sport in the City; ontwerpend onderzoek naar de ruimtelijke mogelijkheden van breedtesport in een multifunctionele, compacte en stedelijke omgeving zijn eveneens van zijn hand. Tussen 2008 en 2015 heeft Vincent vanuit Berlijn gewerkt als publicist, onderzoeker en excursiegids met als werkveld: stedenbouw, stadsgeschiedenis, stadsontwikkeling, creatieve stad, Baugruppen (CPO), Zwischennutzung (tijdelijk gebruik) en stadscultuur. In Berlijn heeft hij meegeschreven aan de gids Berlijn voor Gevorderden, acht Nederlanders over de ziel van 'hun' stad. Vincent schrijft regelmatig voor diverse vaktijdschriften en webmagazines als ArchiNed, Ruimtevolk, Urban Signature en is lid van de redactie van het vakblad Stedenbouw en Ruimtelijke Ordening. In 2016 is hij genomineerd voor de tweede editie van de Geert Bekaertprijs voor architectuurkritiek.

Meer informatie

Peter van Assche vanassche@bureausla.nl

Marieke Berkers info@mariekeberkers.nl

Vincent Kompier mail@vincentkompier.nl

